

Pohorelský hlásnik 2011/06



informačné noviny Obce Pohorelá; ročník VII.; JÚN 2011; - ZADARMO -



Oznámenie prerokovania zadania na spracovanie územného plánu obce Pohorelá

Obec Pohorelá, ako príslušný orgán územného plánovania podľa ustanovenia §16 zákona č. 50/1976 Zb. v znení neskorších predpisov, v súlade s ustanovením §20 citovaného zákona **oznamuje prerokovanie zadania na spracovanie Územného plánu obce Pohorelá.**

Zadanie je vystavené na Obecnom úrade v Pohoreleji (v podateľni) na verejné nahliadnutie po dobu 30 dní odo dňa oznámenia, to znamená **od 1.6.2011 do 1.7.2011.**

Do zadania možno tiež nahliadnuť na obecnej stránke WWW.POHORELA.SK (v časti SAMOSPRÁVA-STRATEGICKÉ DOKUMENTY).

Verejnosť je oprávnená podať písomné pripomienky k návrhu zadania na spracovanie Územného plánu obce Pohorelá do 30 dní odo dňa oznámenia, to znamená **do 1.7.2011.**

Územné plánovanie nie je prežitkom z čias minulých, ale aj v súčasnosti je potrebné udržiavať v území poriadok a jasné pravidlá, aby bol rozvoj obce spravodlivý a vyvážený, a tiež preto, aby práva vlastníkov nehnuteľností neboli ohrozené náhodnými a meniacimi sa rozhodnutiami. Územný plán poskytuje dôležité informácie pre všetkých aktérov investične vstupujúcich do územia a tých v dnešnej dobe reprezentuje predovšetkým súkromný sektor a individuálni stavebníci.

Územný plán stanovuje zásady a regulatívy priestorového a funkčného využívania územia obce, prípustné, obmedzené a zakázané funkčné využívanie plôch a zásady a regulatívy starostlivosti o životné prostredie.

Spracovanie územného plánu obce je administratívne náročný proces, do ktorého je zapojený veľký počet aktérov zo samotného riešeného územia, ako aj externých subjektov a orgánov štátnej správy, ktoré v území reprezentujú odvetvové záujmy.

Administratívna náročnosť procesu sa odráža v časovej náročnosti. Jednotlivé kroky a podmienky uskutočňovania územného plánovania obce podrobne upravuje Stavebný zákon.

Možno ju rozdeliť na tri etapy:

I. Prieskumy a rozbor - V tejto etape sa komplexne analyzuje súčasný stav územia a vyhodnotia sa pozitívne a negatívne faktory - problémy, strety záujmov, identifikujú sa potenciály rozvoja.

II. Zadanie - Zadanie stanovuje hlavné ciele a požiadavky na riešenie, vrátane požiadaviek na samotnú úpravu, formu a rozsah dokumentu. Zadanie schvaľujú poslanci OZ, čím sa stane záväzným východiskom pre vypracovanie návrhu územného plánu obce.

III. Návrh - Návrh územného plánu obce sa spracuje na základe predchádzajúcich etáp. Je finálnou plánovacou etapou.

Obec Pohorelá po vykonaní prieskumov a rozborov (prípravné práce na vypracovanie prieskumov a rozborov začala Obec Pohorelá vykonávať už v roku 2007) je v súčasnosti v etape prerokovania zadania na spracovanie Územného plánu obce Pohorelá. K tomuto návrhu okrem orgánov a inštitúcií, môžu podávať pripomienky aj občania.

Dôvodom pre obstaranie nového územného plánu obce je aktuálna potreba premietnuť súčasné i predpokladané rozvojové zámery obce do komplexného územnoplánovacieho dokumentu s právnu záväznosťou, ako aj nutnosť zosúladiť tieto zámery s požiadavkami rozvoja definovanými na úrovni nadradenej územnoplánovacej dokumentácie, ktorou je Územný plán veľkého územného celku Banskobystrický kraj. Ciele a smerovanie rozvoja územia bude územný plán podriaďovať limitom vyplývajúcim z potrieb ochrany a rozvoja životného prostredia, kultúrno-historických a prírodných hodnôt územia. Cieľom je navrhnuť plochy pre novú obytnú zástavbu, navrhnuť plochy pre chýbajúcu občiansku vybavenosť, navrhnuť plochy pre malovýrobu, vytvoriť podmienky pre zvýšenie zamestnanosti obyvateľov v obci, využiť rekreačný potenciál v riešenom území, navrhnuť plochy pre každodennú rekreáciu a organizáciu využitia územia pre cestovný ruch, navrhnuť optimálny spôsob pre zber, triedenie a likvidáciu odpadov, navrhnuť sanáciu, divokých skládok odpadov, rešpektovať ekostabilizačné plány v riešenom území a navrhnuť opatrenia na zvýšenie jeho ekologickej stability a vytvoriť dokument, ktorý po schválení bude základným nástrojom pre koordináciu všetkých aktivít v území našej obce.

Detský folklórny súbor Mladosť Pohorelá znovu obhájil prvenstvo

Gratulujeme členom Detskému folklórnemu súboru Mladosť Pohorelá, ktorí pod vedením Mgr. Huťovej a Mgr. Kanošovej v nedeľu 15.5.2011 v Telgarte znovu obhájili prvenstvo na súťažnej prehliadke detského folklóru *Horehronská valaška*.



Mladé pohorelské speváčky úspešne aj v Slávikovi Slovenska

Gratulujeme Kristínke Gandžalovej a Laure Sipošovej k postupovému 1. miestu v okresnom kole speváckej súťaže *Slávik Slovenska 2011*,

ako aj Terezke Zibríkovej k 3. miestu. Kristínka Gandžalová bola úspešná aj v krajskom kole tejto súťaže, kde obsadila vynikajúce 2. miesto.



PODUJATIA V OBCI POHORELÁ

JÚN

1.6. Pohorelá – Michalová
predohrávka 28. kolo oblasnej futbalovej súťaže mužov (od 17:00 na futbalovom ihrisku)

4.6. PLES ŠPORTOVCOV
2. ročník plesu športovcov (reštaurácia Pod Orlovou, kontakt Ing.R.Tlučák)

5.6. 1.FK Horehron – Hliník n.Hr.
22. kolo III. ligy starších žiakov (od 10:00 na futbalovom ihrisku)

11.6. MAJSTROVSTVÁ POHORELEJ (A SVETA) V KOSENÍ
XVII. ročník súťaže v kosení

19.6. CYKLISTICKÁ ČASOVKA
cyklistická časovka detí a mládeže do 15 rokov (Poh.Maša - Pohorelá)

Možnosť elektronického sčítania cez portál www.scitanie2011.sk využilo do polnoci 29.5.2011 152 obyvateľov Pohorelej.

Počet elektronicky sčítaných obyvateľov obce: 152
Počet elektronicky sčítaných bytov: 41
Počet elektronicky sčítaných domov: 35

I keď Štatistický úrad SR komplexné výsledky Sčítania obyvateľov, bytov a domov 2011 spracuje najneskôr do marca 2014, Štatistický úrad SR bude zverejňovať aj priebežné výsledky (podľa odhadov od jesene tohto roka). S tými priebežnými výsledkami Vás budeme oboznámať aj na stránkach Pohorelskeho hlásnika, ako aj na oficiálnej stránke obce (www.pohorela.sk).

CELOROČNE:

NÁCVIKY A TRÉNINGY V TELOCVIČNI:

AEROBIK / ZUMBA
Pondelok 18:00-19:00 a Streda 18:00 – 19:30
(kontakt: Janka Dúburová)

DFS MLADOSŤ – mladší žiaci
Utorok 13:30 – 14:30
(kontakt: Mgr.Mária Huťová)

DFS MLADOSŤ – starší žiaci
Štvrtok 14:30 – 16:00
(kontakt: Mgr.Gabriela Kanošová)

FLORBAL
Pondelok 14:30 – 16:00
(kontakt: Mgr.Jozef Šajša)

FUTBAL
Pondelok 19:00 – 20:00
(kontakt: Ján Krupa)

FUTBAL – tréning - žiaci
Utorok 14:30-16:30 a Streda 13:30 – 15:00
(kontakt: Mgr.Jozef Šajša)

FUTBAL – tréning - dospelí
Piatok 18:00 – 20:00 a Nedeľa 13:00-15:00
(kontakt: Š.Kalman, Mgr. Jozef Šajša)

KALANETIKA
Pondelok 16:00 – 17:00 a Štvrtok 16:00-17:00
(kontakt: Mgr.D.Šchillerová)

NOHEJBAL - tréning
Piatok 16:00 – 18:00
(kontakt: E.Lihan)

TANEČNÁ ŠKOLA J.Fábera
Streda 15:00 – 18:00
(kontakt: 0911218459)

Stolný tenis – tréning - žiaci
Štvrtok 17:00 – 19:00
(kontakt: M.Puťoš)

Stolný tenis – tréning - dospelí
Sobota 14:00 – 17:00
(kontakt: J.Halák)

Termíny zberu komunálneho odpadu

1. jún	15. jún	29. jún	13. júl	27. júl
--------	---------	---------	---------	---------

Žiadame občanov, aby si nádoby vyložili pred brány už deň vopred, pretože sa zbiera od 7:00 hod.!

Termíny zberu plastov

31.máj-1.jún	28.-29. jún	26.-27. júl
--------------	-------------	-------------

Žiadame občanov, aby vykladali len plné a zaviazané vrecia. (Nezabudnite plastové fľaše stlačiť, aby sa zmenšil ich objem)



Ďalší návrh Železníc SR v neprospech našich občanov

Železnice SR tentokrát prišli s návrhom na osadenie uzamykateľných zábran na viacerých nezabezpečených železničných priecistiach v úseku trate Brezno Halny – Červená Skala, v katastri našej obce konkrétne na železničných priecistiach v žkm 27,719 (cesta do doliny Racovo) a 31,366 (pred Krivým Potokom). Podľa návrhu ŽSR by sa jednalo o osadenie uzamykateľných mechanických zábran otváraných na požiadanie (napr. sezónne pri kosení, zvoze slamy a pod). Svoj návrh ŽSR odôvodňujú snahou o zvýšenie rýchlosti vlakov v týchto úsekoch.

Obecný úrad v Pohorelej zaslal ŽSR nesúhlasné stanovisko. Toto riešenie je v konflikte so záujmami obyvateľov obce – v prípade osadenia uzamykateľných zábran na týchto priecistiach by sa výrazne obmedzila dostupnosť značnej výmery pozemkov obhospodarovanej obyvateľmi obce na účely poľnohospodárskej výroby, obhospodarovania lesov, poľovného hospodárenia, rekreácie, ochrany pred požiarimi a ďalších záujmov, a v žkm 31,366 dokonca dostupnosť rodinných domov nachádzajúcich sa za traťou.

Realizáciu uvedených záujmov nemožno časovo úzko špecifikovať a charakterizovať ako sezónnu. V okolí uvedených prechodov trate neexistujú alternatívne prechody umožňujúce dostatočnú dostupnosť dotknutých území.

Rovnako odmietavé stanovisko k uvedenému návrhu ŽSR následne zaujalo aj Obecné zastupiteľstvo Pohorelej na svojom júnovom zasadnutí.



Program dodávok potravín v roku 2011 v Slovenskej republike



Program distribúcie potravín podporuje dodávky potravín pre obzvlášť zraniteľné osoby, ktoré sa ocitnú v ťažkej situácii. V Európskej únii sa tento program uplatňuje od roku 1987 a je financovaný z Európskeho poľnohospodárskeho a záručného fondu. V roku 2011 sa k tomuto programu pripojila aj Slovenská republika.

Hlavným cieľom distribúcie potravín je pomôcť osobám v núdzi tým, že im budú prostredníctvom charitatívnych organizácií bezplatne dodané základné potraviny - pšeničná hladká múka a bezvažečné cestoviny.

Poberatelia pomoci:

- deti v detských domovoch a profesionálnych rodinách;
- deti v domovoch sociálnych služieb pre zdravotne postihnuté deti;
- obyvatelia v domovoch dôchodcov a ústavoch sociálnej starostlivosti;
- deti v náhradnej rodinnej starostlivosti;
- fyzické osoby, ktoré sú poberateľmi dávky v hmotnej núdzi a príspevku k dávke;
- osoby na hranici životného minima (rodičia a deti, na ktoré sú vyplácané dotácie);
- poberatelia dôchodku, ktorých výška dôchodku nepresahuje 305,00 EUR (nepracujúci poberatelia starobného, predčasného, invalidného dôchodku).

Potraviny budú dodané v skupinových obaloch s hmotnosťou 10 kg. Každý skupinový obal bude obsahovať 10 kg pšeničnej hladkej múky v spotrebiteľských baleniach po 1 kg alebo 10 kg bezvažečných cestovín v spotrebiteľských baleniach po 0,5 kg. Obaly určené pre spotrebiteľa budú označené textom „Pomoc EÚ“ a doplnené zobrazením vlajky Európskej únie. Maximálny limit pre 1 osobu je 20 kg pšeničnej hladkej múky a 20 kg bezvažečných cestovín.

Ako dostanem pomoc?

Pri preberaní dodávky potravín sa každý príjemca potravín preukáže platným občianskym preukazom a potvrdením/rozhodnutím nasledovne:

- v prípade detí v náhradnej rodinnej starostlivosti, osoba, ktorá má dieťa zverené do osobnej starostlivosti predloží k nahliadnutiu rozhodnutie súdu;
- fyzické osoby, ktoré sú poberateľmi dávky v hmotnej núdzi a príspevku k dávke predložia k nahliadnutiu potvrdenie, ktoré vydá príslušný úrad práce, sociálnych vecí a rodiny;
- osoby na hranici životného minima (rodičia a deti, na ktoré sú vyplácané dotácie) predložia k nahliadnutiu potvrdenie, ktoré vydá príslušný úrad práce, sociálnych vecí a rodiny;
- poberatelia dôchodku, ktorých výška dôchodku nepresahuje 305,00 EUR (nepracujúci poberatelia starobného, predčasného, invalidného dôchodku) predložia k nahliadnutiu rozhodnutie Sociálnej poisťovne o priznaní dôchodku v roku 2011 alebo rozhodnutie Sociálnej poisťovne o valorizácii dôchodku od 1. januára 2011 alebo potvrdenie Sociálnej poisťovne o výške poberaného dôchodku;

Príjemca svojim podpisom potvrdí prevzatie potravín a zároveň sa zaviazuje, že tieto potraviny nebude ďalej predávať.

Kto bude potraviny rozdávať?

Potraviny budú v Slovenskej republike distribuovať dve charitatívne organizácie:

- Potravinová Banka Slovenska, o. z., kpt. Nálepku 19, 082 01 Lipany
 - Služby Božieho Milosrdenstva, n. o., Lackov č. 5, 962 44 Lackov
- Charitatívne organizácie budú spolupracovať pri distribúcii potravín s ďalšími organizáciami, spolkami, obcami, úradmi.

Kde a kedy sa budú potraviny rozdávať?

Konkrétne miesto a čas rozdávanie potravín v jednotlivých obciach budú oznámené prostredníctvom charitatívnych organizácií.

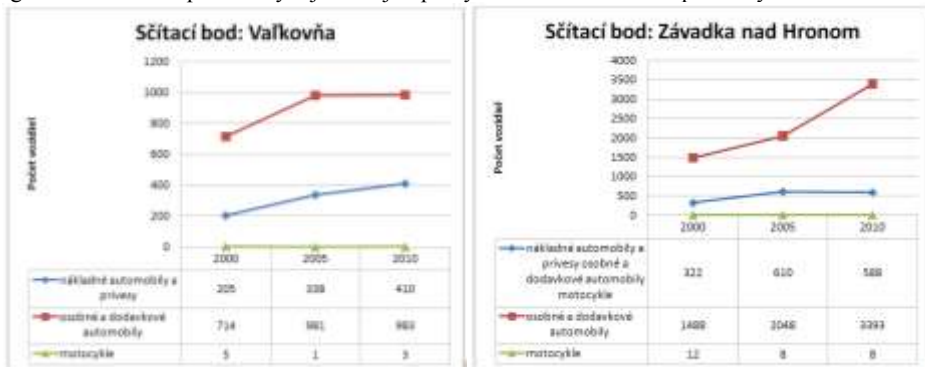


Počet vozidiel na našich cestách sa za posledných desať rokov zdvojnásobil



V máji 2011 zverejnila Slovenská správa ciest výsledky sčítania dopravy z roku 2010. Celoštátne sčítanie dopravy na cestnej sieti SR sa v roku 2010 realizovalo v rozmedzí od 21. apríla do 22. októbra 2010. Vykonalo sa na všetkých diaľniciach, rýchlostných cestách, cestách I. a II. triedy a vybraných úsekoch ciest III. triedy. Uskutočnilo sa desaťkrát v štvorhodinových časových intervaloch na každom z cca 2660 sčítacích stanovišť podľa plánovaných sčítacích termínov. Priamo v obci Pohorelá nebol sčítací bod. Najbližšie body k našej obci na ceste I/66 boli v obci Závadka n./Hr. a Val'kovňa.

Na grafoch si môžete pozrieť vývoj cestnej dopravy na našich cestách za posledných 10 rokov.



Čísla predstavujú počet denne prejdenných vozidiel na meraných bodoch.

Občania Pohorelej si v piatok 6. mája 2011 pri príležitosti 66. výročia ukončenia 2. svetovej vojny a Dňa víťazstva nad fašizmom utlil pamiatku obetí oboch svetových vojen

Na námestí pri pamätníku vzdali hold obetiam oboch svetových vojen piesňami i slovami básnika. Prítomným sa prihovorili predseda Okresného výboru SZPB p. Ján Šulej a predseda Miestnej organizácie SZPB p. Ján Lakanda. Všetci zúčastnení odsúdili vo svete pretrvávajúce vojny i terorizmus vyvolávané fanatizmom, mocenskými ambíciami jednotlivcov i záujmami nadnárodných korporácií.



Obvodné oddelenie PZ SR Pohorelá

Kontaktná osoba pre územnú časť
Pohorelá: nstržm. Maroš MAJERČÍK
Tel.: 048 / 6196 233
Fax: 0961 623 939



Od 27.5.2011 okrem termínov pravidelného jarného a jesenného zberu elektroodpadu môžu občania Pohorelej drobný elektroodpad zlikvidovať už počas celého roka v E-boxe, ktorý je umiestnený

v budove obecného úradu.

E-box je určený na zber drobných elektrozariadení (napr. kalkulačky, klávesnice, žehličky, sušiče, varné konvice, DVD prehrávače, MP3 prehrávače, kamery, fotoaparáty, telefóny - s maximálnym rozmerom 27x28 cm), **baterii a akumulátorov.**

Do E-boxu NEPATRIA žiarovky, žiarivky, televízory, počítačové monitory, DVD a CD nosiče a komunálne odpady.

Nedisciplinovaní vodiči ohrozujú opravu vozovky i výstavbu kanalizácie

V súčasnosti na viacerých miestach v našej obci prebiehajú stavebné práce – výstavba kanalizácie a oprava vozovky.

Avšak viacero arogantných vodičov – našich občanov sústavne naruša priebeh týchto prác, to prejazdom vozidlami napriek dopravnej značke Zákaz vjazdu všetkých motorových vozidiel.

Vodiči, ktorí tento zákaz porušujú - okrem toho, že môžu byť pokutovaní za porušovanie dopravných predpisov - prekážajú, zbytočne komplikujú a poškodzujú práce na oprave vozovky v uvedených častiach.

Rýchle a kvalitné prevedenie stavebných prác by malo byť predsa v záujme nás všetkých.



V utorok 24.5.2011 zomrel v Banskej Bystrici vo veku nedožitých 80 rokov akademický maliar Štefan Prukner, ktorý tvoril i v Pohorelej a na Horehroní.

Akademický maliar Štefan Prukner sa narodil 28. 10. 1931 v Stratenej. Detstvo a mladosť strávil v neďalekom Bujakove.

V 1951-56 študoval na VŠVU v Bratislave (prof. B. Hoffstädter a D. Milly). Od roku 1961 pracoval 10 rokov ako pedagóg na VŠ PdF v Banskej Bystrici. Od roku 1967 sa stal docentom a následne od roku 1971 pracoval ako slobodný umelec. Venoval sa maľbe a grafike, pravidelne sa zúčastňoval výstav doma i v zahraničí. Okrem grafik a ilustrácií vytvoril viac ako desaťtisíc malieb. Medzi jeho najznámejšie diela patrí „Škola bláznovstiev“-1978, a „Veľkí inkvizitóri“-1970. Obsahom jeho maľby sú zložité vzťahy človeka a súčasnej civilizácie.

Vytvoril niekoľko obrazov i z prostredia Pohorelej a Horehronia. Stála výstava z jeho tvorby je v horskom hoteli FUGGEROV DVOR (8 km od Banskej Bystrice).

SPOLOČENSKÁ RUBRIKA

OSLÁVENCI

- 92 rokov
19.6. **Mária Krešáková**, Jánošíkova 403
- 88 rokov
16.6. **Mária Tlučáková**, Kpt.Nálepku 149
- 87 rokov
10.6. **Mária Lužecká**, Jánošíkova 471
- 86 rokov
17.6. **Karol Paroš**, Partizánska 541
- 85 rokov
4.6. **Anna Janošková**, Kpt.Nálepku 303
8.6. **Rozália Hrcháková**, Clementisova 815
10.6. **Mária Gáliková**, Jánošíkova 492
- 84 rokov
7.6. **Anna Syčová**, Partizánska 552
20.6. **František Bialik**, Kpt.Nálepku 164
- 81 rokov
18.6. **Jozef Adam**, Jánošíkova 455
- 80 rokov
1.6. **Ján Syč**, Clementisova 822
- 75 rokov
6.6. **Mária Syčová**, Nová 345
10.6. **Ján Buvala**, Orlová 615
23.6. **Jozef Baran**, Clementisova 771
- 70 rokov
24.6. **Ján Haľak**, Orlová 644
- 65 rokov
1.6. **Mária Nagyová**, Nová 376
- 60 rokov
14.6. **Eudmila Baksová**, Clementisova 768
17.6. **Eva Halušková**, Hviezdoslavova 61

MLADOMANŽELIA

- 7.5. **Mária Vojtková**, Nová 331 a **Tomáš Gaží**, Svätý Jur
- 14.5. **Martína Simanová**, Jánošíkova 407 a **Miroslav Harkabuz**, Trstená
- 14.5. **Anna Vojtková**, Nová 368 a **Roman Lipták**, Banská Bystrica

ZOMRELÍ

Anna Syčová, rod. Laurenčíková, Kpt.Nálepku 250
(* 17.3.1955 - † 4.5.2011)

Štefan Siman, Orlová 633
(* 11.12.1928 - † 9.5.2011)

Ondrej Paľus, Jánošíkova 426
(* 20.1.1955 - † 26.5.2011)



Z obecné kroniky:



(pozn.: výpis záznamov z kroniky je bez gramatických a štylistických úprav)

ZÁZNAMY Z ROKU 1935 – ZEMEPISNÁ POLOHA OBCE: Horný koniec obce rozprestiera sa po oboch brehoch potoka Pohoreľky. Dolný koniec len po pravom brehu tohože potoka, ale po oboch stranách obecnej cesty. Medzníkom medzi horným a dolným koncom je vlastne bývalá stará hradská, ktorá viedla terajším stredom dediny. Novou ulicou popri obecnému domu smerom k farskej budove na Šumiac. Potok Pohoreľka tečúci dedinou je preklenutý schátraným dreveným mostom, ktorý v najbližšej dobe mieni obec s pomocou krajinskej subvencie nahradit' novým betónovým. Už aj preto, lebo tento slúži nielen pre osobnú, ale aj ťažkú povoznícku prepravu dreva, vyvázaného zo severne položených lesov. Potok, za tuhých zimných mesiacov zamrzá a v miestach dreveného mostu hladina potoka za zimou vzdúva tak, že voda vystúpi z koryta a rozlieva sa po ceste. Vtedy musia občania most strhnúť, zamrznuté koryto presekať a tak uvoľniť vode cestu. Severne obce tiahne sa pásmo Nizkých Tatier s nápadne vystupujúcim končiarom Orlovej. Niektoré výbežky tejto retaze svažujú sa hlboko nad dedinu, chrániace ju čiastočne proti drsnému severnému vetru. Nižný koniec obce tiahne až do údolia rieky Hrona, ktorého jedno rameno svádza vodu umelým korytom na vodné koleso, ktoré ženie strojové zariadenie mlyna ako aj pílu. Južný chotár obce siaha až za Hron na severné svahy Slovenského Rudohoria. Východné a západné dediny je mierna pahorkatina, na nej majú občania svoje role na úrodu málo bohaté. Musí sa pripomenúť, že poľia obrábajú neracionálne, pôda na mnohých miestach štrkovitá a tým vlastne vysvetlí sa aj malá úrodnosť poľí. Celková plocha obce obnáša dnes 8164 katastrálnych jutár 32 štvorcových siah. Stará obec sa rozprestierala od prameňa minerálnej vody až po budovu terajšieho obecného domu, popred ktorú viedla stará hradská spájajúca Pohoreľu so susednými obcami na západe s Helpou, na východe so Šumiacom. Osada Maša leží pod severným svahom vrchu Gindura, po oboch stranách krajinskej cesty. Väčšina obytných budov jako aj továrenských objektov leží na ľavom brehu Hrona. Na pravom brehu, za železnicou nachádza sa len niekoľko obytných stavísk. Medzi nimi aj budova černejkej stanice.

PODOBA OBCE: Keby sme pozorovali obec našu z vyššie položeného miesta za Hronom, videli by sme, že obec zastavanou plochou podobá sa vidlám. Prečo? Od železničnej zastávky, ktorá je na samom južnom konci dediny, tiahne sa smerom severným obecná cesta, ktorú po oboch stranách lemuju obytné budovy s príslušnými hospodárskymi staviskami až na námestie. Tu sa cesta rozdelí trojakým smerom. Jedna vedie na východ, hneď sa však obráti na sever a vedie až pod východné svahy takzvanej Veľkej Grapy. Druhá je vlastne pokračovaním obecnej cesty a vedie až prameňu Kyslej. Tretia smeruje na západ k Helse. Stará obec mala len dve ulice, ktoré vyúsťili na starú hradskú.

AUTOMOBILIZMUS: Ešte pred prevratom bol tu jediný dopravný prostriedok, toho druhu a síce motocykel s priveskom, ktorého majiteľom bol tunajší notár Kajaba. Podľa ústneho sdelenia jedného občana údajne z hradskej do dediny museli ho chlapani tiskať až na jeho byt. Nevedno či už preto, že bol starý a stroj opotrebovaný alebo, že výkon motoru nebol tak silný, aby zdolal i také stúpanie ako je na našej obecnej ceste.

Po prevrate v júli 1926 však kúpil miestny hostinský Matej Malecký jednotunový nákladný voz Značky Praga. Používal ho i na prepravu obchodného tovaru a zvlášť na dovoz sudov naplnených pivom z Popradského pivovaru. Pivo zo sudov doma stáčať do fliaš a rozvážal ich po hostincoch našej dediny a dedín okolitých. Únosnosť voza mu však nevyhovovala a preto roku 1929 zamenil za dvojtunový nákladný tiež značky Praga, ktorý dočasnou istému cieľu slúži.

Začiatkom jesene roku 1928 kúpila vdova Maria Žúdelová (majiteľka mlyna a píly) osobný voz značky Tatra. S kúpou tohto auta obdržala aj koncesiu osobnej dopravy.

O rok neskoršie len pre svoju súkromnú potrebu kúpil Gejza Kiszely, obchodvedúci v Potravnom družstve, tiež osobný voz značky Tatra, ktorý neskoršie zamenil na protiúčet za osobný voz značky Škoda. Odstáhuje sa z Pohorelej do Levíc, zobrať sebou aj auto.

1941: ZAPOJENIE ELEKTRICKÉHO POULIČNÉHO OSVETLENIA - Pre verejné elektrické osvetlenie ulíc v samotnej obci Pohorelej bolo zriadených 24 osvetľovacích telies, ktoré boli umiestnené na križovatkách alebo zatáčkach ulíc. Verejné osvetlenie poslúžilo obyvateľstvu prvý raz 11. júna 1941 okolo 17. hod. Stalo sa tak bez akýchkoľvek okázalých slávností a prejavov.

Prevedenie elektrizácie obce predchádzalo rozhodnutie vládneho komisára Juraja Štavinu, čís. 1/1941 a rozhodnutím č. 2/1941 bola ustálená úhrada na elektrizáciu príspevkom obce Pohorelá Ks 200.000, z ktorej sumy vyplátila obec v hotovosti 120.000 Ks a od Stredoslovenských elektrární v Banskej Bystrici zapožičala si 80.000 Ks, na ktorý dlh (koncom júna) splatila už 20.220,60 Ks. Týmto príspevkom obec umožnila previesť nielen stavbu pouličnej siete, ale aj domové prípojky až k doske elektromeru, a súčasne tým umožnila zaviesť elektrické osvetlenie do domácností chudobnejšej vrstvy obyvateľstva.

V našej dedine s 550 popisnými číslami zapojilo sa do elektrickej siete 520 domov. 25 majiteľov domov sa prihlásilo dodatočne.

Na elektrizáciu obce Pohorelej prispela župa Pohronskej úctyhodnou sumou 494.790 Ks a ministerstvo vnútra mimoriadnym príspevkom 50.000 Ks. Takto celkový náklad na elektrizáciu činil 744.970 Ks, okrem zvyšku do 978.000 Ks, ktorý uhradila spoločnosť Stredoslovenských elektrární spolu so štátom.

Osada Pohoreľská Maša bola na elektrickú sieť zapojená o pár týždňov neskoršie. Vládny komisár rozhodnutím č. 30/1941 zo dňa 4.X.1941 vypovedal, že z celkového nákladu na elektrizáciu osady 215.00 Ks, prispieje obec v hotovosti 15.000 Ks, Pohronska župa 20.000 Ks a účastnícky spolok Ocelový dom v Pohoreľskej Maši 120.000 Ks. Nezaokrútený zvyšok uhradí Stredoslovenské elektrárne so štátnou podporou. Tu bolo zriadených celkom 10 pouličných osvetľovacích telies a zapojené boli do elektrickej siete všetky domy v počte 47.

FILMOVÉ PREDSTAVENIE - Úrad propagandy z Bratislavy oznámil obecnému úradu v Pohorelej, že v rámci prevýchovy obyvateľstva nášho štátu vyšle k nám pojazdné kino na deň 16. júna 1941. Toho dňa došli zamestnanci Úradu propagandy špeciálnym autom, ktoré prostredníctvom gramofónového zariadenia a tlapača od vstupu do dediny až k hasičskému domu vyhrávalo rezké slovenské pochody a iné pesničky, aby týmto upozornilo občanov našej dediny, že už predom ohlásené filmové predstavenie sa skutočne zadrží. Popoluďní premietali pre mládež a večer pre dospelých. Diváci mali možnosť vidieť tieto filmy: Trvalé svetlá, Jánošíka a kreslené grotesky. Bolo to prvé predstavenie toho druhu v našej dedine, preto vzbudilo mimoriadny záujem obyvateľstva.

Vo vire času



1944: Prvé sväté prijímanie



asi 1947: „Oltariky“ na sviatok Božieho tela

V Pohorelej jeden dom:

/: V Pohorelej jeden dom, švárne dievča býva v ňom:/,
/: keby mi ho chceli dať, vedel bych im dakovať. :/

/: Najprv otcu, materi, potom sestre, bratovi, :/
/: naposlady rodine, za to dievča jediné. :/



Voda sa vyliala:

Voda sa vyliala, brehy zamúlala, v Pohorelej vravia, že som ja dvoch mala.
/: A čo koho je do toho, nech nerobia reči z toho, aj tak neuhádnú, či ľubím dakoho. :/

Mám sukňu skladanú od vrchu do spodku, čižmičky vřzגיעie a nôžky do skoku,
/: mám oplecko vyšivané, a ústočká na bozkanie, komu sa nepáčim, nach nehľadi na mne. :/

